

## **9 MÅNEDERS RAPPORT (Q3) FOR 2004/05 FOR CHR. HANSEN GRUPPEN**

For perioden 1. september 2004 – 31. maj 2005, urevideret

*Tal i parentes er sammenligningstal til sidste år*

### ▶ **ALK-Abelló – Allergivaccination**

- ▶ Salget steg 14% i lokale valutaer. Salget i DKK udgjorde 913 mio. DKK (809)
- ▶ EBITA for kerneforretningen steg med 55% og udgjorde 200 mio. DKK (129)
- ▶ Pipelineomkostningerne androg 130 mio. DKK (139)
- ▶ Samlet EBITA udgjorde 70 mio. DKK (-10)
- ▶ For regnskabsåret 2004/05 forventes nu en organisk vækst i kerneforretningen på ca. 12% mod tidligere 8-10%. Pipelineomkostningerne forventes at ligge lidt under niveauet for 2003/04. Samlet EBITA forventes herefter at udgøre ca. 20 mio. DKK mod tidligere ca. -15 mio. DKK. Dermed opnår ALK-Abelló break-even et år tidligere end forventet
- ▶ ALK-Abelló har ved udgangen af juni 2005 overtaget det franske selskab Allerbio

### ▶ **Chr. Hansen – Fødevarer ingredienser**

- ▶ Chr. Hansen er solgt til PAI partners for 8,2 mia. DKK på gældfri basis. Aktieoverdragelse afventer konkurrencemyndighedernes accept
- ▶ Salget steg 4% i lokale valutaer. Valutakurserne faldt samlet 2%, og salget i DKK udgjorde 2.543 mio. DKK (2.504)
- ▶ EBITA-margin udgjorde 11,7% (11,7). EBITA androg 298 mio. DKK (294)
- ▶ For hele året forventes fortsat et salg på 3.450 mio. DKK og en EBITA-margin på ca. 13,0%

### ▶ **Chr. Hansen Gruppen**

- ▶ Salget steg 4% til 3.456 mio. DKK (3.313). Organisk vækst androg 6%
- ▶ Ordinært resultat før skat steg 69% til 254 mio. DKK (150)
- ▶ Chr. Hansen Holding A/S' andel af periodens resultat androg 130 mio. DKK (47) inkl. tilbageførsel på 15 mio. DKK efter forlig i Serbien-sagen
- ▶ Nettorentebærende gæld blev reduceret med 18 mio. DKK til 2.275 mio. DKK
- ▶ For regnskabsåret 2004/05 forventes nu et ordinært resultat før skat på 275-295 mio. DKK mod tidligere 240-260 mio. DKK som følge af de øgede forventninger i ALK-Abelló. Det forventede resultat skal reduceres med resultatet i Chr. Hansen for perioden fra aktieoverdragelsen til regnskabsårets afslutning
- ▶ Salget af Chr. Hansen forventes at påvirke resultatet efter skat positivt med ca. 4,2 mia. DKK

## ALK-Abelló – Allergisektoren

Resultatopgørelse, 1. september – 31. maj									
Q3 03/04		Q3 04/05		Mio. DKK	04/05		03/04		
	%		%			%		%	
246	100	301	100	<b>Nettoomsætning</b>	<b>913</b>	100	809	100	
(108)	44	(114)	38	Vareforbrug og produktionsomkostninger	(318)	35	(303)	37	
138	56	187	62	<b>Bruttoresultat</b>	<b>595</b>	65	506	63	
(52)	21	(54)	18	Forsknings- og udviklingsomkostninger	(163)	18	(169)	21	
(120)	49	(124)	40	Salgs-, markedsførings- og administrationsomkostninger	(362)	40	(347)	43	
(34)	(14)	9	3	<b>Resultat af primær drift før goodwillafskrivninger (EBITA)</b>	<b>70</b>	8	(10)	(1)	
(1)	-	(1)	(1)	Afskrivning af goodwill	(2)	-	(2)	-	
(35)	(14)	8	3	<b>Resultat af primær drift (EBIT)</b>	<b>68</b>	7	(12)	(1)	
12	5	19	6	Afskrivninger inkl. goodwillafskrivninger er affholdt i resultatopgørelsen med	44	4	36	4	
(23)	(9)	27	9	<b>Resultat af primær drift før afskrivninger (EBITDA)</b>	<b>112</b>	12	24	3	

**Nettoomsætningen** for årets 9 måneder udgjorde 913 mio. DKK (809), svarende til en organisk vækst på 14%. Udviklingen i valuta-kurserne påvirkede salget negativt med 1%.

Salget i 3. kvartal udviklede sig særdeles positivt og udgjorde 301 mio. DKK (246), svarende til en organisk vækst på 23%.

Stigningen i nettoomsætningen kommer fra såvel salget af subkutane og sublinguale allergivacciner som fra salget af initial- og vedligeholdelsesbehandlinger.

Specielt det tyske marked bidrager positivt til salgsvæksten. Også det skandinaviske marked viste positive tendenser i 3. kvartal, men er for 9 måneders perioden lavere end samme periode sidste år. På de øvrige europæiske markeder samt i USA er salget steget tilfredsstillende.

**Periodens bruttoresultat** udgjorde 595 mio. DKK (506). Bruttoavancen er forbedret fra 63% til 65%.

**Kapacitetsomkostninger** udgjorde 525 mio. DKK (516). Omkostningerne forventes at stige i 4. kvartal i forhold til de foregående kvarta-

ler, primært som følge af et generelt øget aktivitetsniveau i 4. kvartal.

**Resultat af primær drift før goodwill afskrivninger (EBITA)** udgjorde 70 mio. DKK (-10).

### EBITA

Mio. DKK	04/05	03/04
Kerneforretning	<b>200</b>	129
EBITA % af salg	21,9%	15,9%
Pipeline	<b>(130)</b>	(139)
Allergi	<b>70</b>	(10)

**EBITA for kerneforretningen** steg med 71 mio. DKK til 200 mio. DKK, svarende til en stigning på 55%, primært som følge af det stigende salg.

**Pipelineomkostningerne** beløb sig til 130 mio. DKK, hvilket er 9 mio. DKK lavere end sidste år. Omkostninger til kliniske undersøgelser er forskudt mellem de enkelte kvartaler.

**Afskrivning af goodwill** udgjorde 2 mio. DKK.

**Resultat af primær drift (EBIT)** androg 68 mio. DKK (-12).

**Fri sektorpengestrøm før finansielle poster** er forbedret med 106 mio. DKK i forhold til sidste år og udgjorde 96 mio. DKK (-10).

#### Sektorpengestrøm før finansielle poster

Mio. DKK	04/05	03/04
Overskud af primær drift	68	(12)
Afskrivninger	44	36
Forskydning i arbejdskapital, reguleringer mv.	28	12
<b>Sektorpengestrøm fra driften</b>	<b>140</b>	36
Bruttoinvesteringer*)	(44)	(46)
<b>Fri pengestrøm før finansielle poster</b>	<b>96</b>	(10)

\*) inkl. en andel af Chr. Hansen Holdings investeringer i sektoren

**Bruttoinvesteringer** udgjorde 44 mio. DKK (46) og ligger på niveau med sidste år. Investeringerne vedrører primært produktionsfaciliteterne i Danmark.

#### PIPELINEN

**GRAZAX® – tablet mod græspollenallergi**  
 Registreringsansøgningen vedrørende GRAZAX® er stadig under behandling af de svenske myndigheder. Det forventes fortsat, at GRAZAX® vil kunne lanceres på de første europæiske markeder i slutningen af 2006.

#### Tablet mod husstøvmideallergi

Kliniske tolerabilitetsstudier af ALK-Abellós tabletbaserede vaccine mod husstøvmideallergi forventes fortsat påbegyndt i efteråret 2005.

#### ALLERBIO

ALK-Abelló har ved udgangen af juni 2005 erhvervet 100% af aktiekapitalen i det franske selskab Allerbio S.A. Aftalen er et vigtigt skridt i ALK-Abellós strategi om at være til stede på det franske marked, der er det næststørste marked for immunterapi i Europa. Selskabet, der har 186 ansatte, har hovedkontor i Varennes-en-Argonne og omsatte i 2003/04 for 117 mio. DKK med en EBIT-margin på 23%.

Allerbio har også i regnskabsåret 2004/05 haft en særdeles positiv salgsvækst som følge af god fremgang i salget på det franske marked. For hele regnskabsåret 2004/05 forventer selskabet en fremgang i omsætningen på ca. 25%.

Allerbio vil indgå i ALK-Abellós regnskab i de sidste to måneder af regnskabsåret 2004/05. Da den resterende del af regnskabsåret traditionelt er lavsæson for Allerbios salg af allergivacciner, forventes resultatet for denne periode ikke at få indflydelse på ALK-Abellós samlede forventninger til 2004/05.

#### FORVENTNINGER TIL 2004/05

For regnskabsåret 2004/05 forventes nu en organisk vækst i salget i kerneforretningen på ca. 12% mod tidligere 8-10%.

For **kerneforretningen** forventes derfor et EBITA-resultat på ca. 210 mio. DKK mod tidligere oplyst ca. 185 mio. DKK.

**Pipelineomkostningerne** forventes at udgøre ca. 190 mio. DKK.

Som konsekvens forventes et samlet **EBITA** for 2004/05 derfor nu at udgøre ca. 20 mio. DKK mod tidligere ca. -15 mio. DKK. Dermed opnår ALK-Abelló break-even et år tidligere end forventet.

## Chr. Hansen – Ingredienssektoren

Resultatopgørelse, 1. september – 31. maj							
Q3		Q3		Mio. DKK			
03/04	%	04/05	%		04/05	%	03/04
878	100	903	100	<b>Nettoomsætning</b>	<b>2.543</b>	100	2.504
(523)	60	(544)	60	Vareforbrug og produktionsomkostninger	<b>(1.560)</b>	61	(1.505)
355	40	359	40	<b>Bruttoresultat</b>	<b>983</b>	39	999
(62)	7	(56)	6	Forsknings- og udviklingsomkostninger	<b>(177)</b>	7	(179)
(178)	20	(168)	19	Salgs-, markedsførings- og administrationsomkostninger	<b>(508)</b>	20	(526)
115	13	135	15	<b>Resultat af primær drift før goodwillafskrivninger (EBITA)</b>	<b>298</b>	12	294
(15)	2	(16)	2	Afskrivning af goodwill	<b>(46)</b>	2	(46)
100	11	119	13	<b>Resultat af primær drift (EBIT)</b>	<b>252</b>	9	248
57	7	58	7	Afskrivninger inkl. goodwillafskrivninger er afholdt i resultatopgørelsen med	<b>174</b>	7	174
157	18	177	20	<b>Resultat af primær drift før afskrivninger (EBITDA)</b>	<b>426</b>	16	422

**Nettoomsætningen** for perioden udgjorde 2.543 mio. DKK, svarende til en organisk vækst på 4%. Der har været vækst i alle regioner, og størst i Asien/Pacific/Middle East samt i Sydamerika.

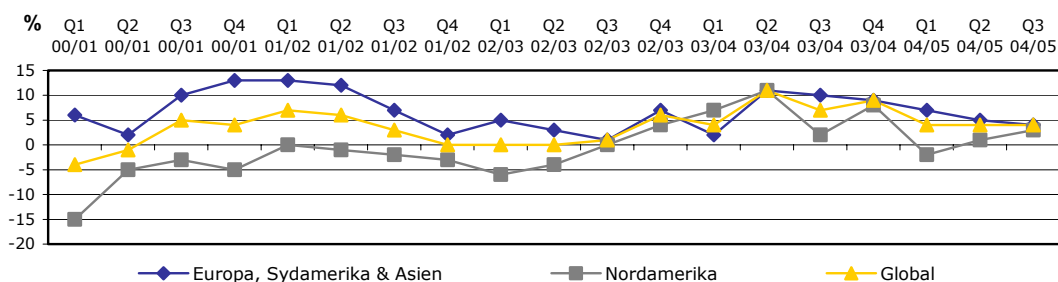
Det er fortsat solgt af mejerikulturer samt Animal og Human Health-produkter, der har båret væksten. Prisfald på animalsk osteløbe og visse farveprodukter har fortsat påvirket væksten negativt i perioden.

### Salg

Mio. DKK	04/05	03/04
Nordamerika	821	880
Europa, Sydamerika & Asien	1.722	1.624
Ingredienser	2.543	2.504

Valutakurserne, herunder specielt USD og USD-relaterede valutaer, har udvist et samlet fald på 2%, hvorfor omsætningen målt i DKK steg med 2%.

### Geografisk fordeling - organisk vækst pr. kvartal



Salget i **Europa** steg organisk med 3% til 1.290 mio. DKK (1.245) i de første 9 måneder. For 3. kvartal udgjorde den organiske vækst 5%.

Væksten har fortsat været over gennemsnittet i Nord- og Østeuropa, mens der har været negativ organisk vækst i Frankrig, især pga. lavere osteløbepriser samt bortfald af enkelte engangsordrer. Salget i Frankrig har dog i 3. kvartal udviklet sig positivt.

Der er vundet markedsandele inden for kulturområdet, der fortsat vokser kraftigt drevet af introduktion af nye produkter til såvel yoghurt- som osteindustrien samt øget salg af probiotiske kulturer. Der er fortsat prispres på osteløbeområdet, hvilket har resulteret i en lavere omsætning og indtjening for dette produktområde.

Salget i **Nordamerika** steg organisk med 2% i de første 9 måneder, men et fald i valutakurserne på 9% resulterede i, at salget opgjort i DKK faldt fra 880 mio. DKK til 821 mio. DKK. For 3. kvartal udgjorde væksten 3%.

Salget af kulturer fortsætter med at vokse kraftigt, godt hjulpet af det nye mejerikultursystem EASY-SET™, og markedsandelen øges fortsat, ligesom salget af såvel farmaceutiske hjælpesoffer som probiotiske produkter til helsekostindustrien samt Animal Health-produkter udviser fortsat høj vækst.

Væksten i salget af øvrige produkter i Nordamerika har været lavere end forventet og har været påvirket af problemer i forsyningskæden, hvilket var baggrunden for organisatoriske ændringer foretaget i begyndelsen af kalenderåret 2005. En plan til løsning af disse problemer blev iværksat, og som en del heraf blev bemanningen i Nordamerika reduceret med ca. 55 medarbejdere. Fratrædelsesgodtgørelser på i alt 9 mio. DKK blev udgiftsført i resultatet for 2. kvartal.

Siden reorganiseringen er indtjeningen forbedret og var i 3. kvartal bedre end sidste år.

Salget i **Sydamerika** har i de første 9 måneder udvist en organisk vækst på 18%, og for 3. kvartal udgjorde den organiske vækst 16%. Opgjort i DKK udgjorde salget 181 mio. DKK (151). Salgsstigningen har især fundet sted i Argentina.

Der har i regionen været vækst inden for alle produktområder, bortset fra enzymområdet. Kultursalget har især udvist stor salgsvækst, ligesom nyudviklede smagsløsninger er blevet positivt modtaget af vores kunder.

Der er i perioden åbnet nyt salgskontor i Colombia.

Den organiske vækst i **Asia/Pacific/Middle East** udgjorde 8% efter de første 9 måneder og -6% i 3. kvartal. Salget i DKK udgjorde 251 mio. DKK (228). Den negative udvikling i salget i 3. kvartal er især sket i Japan/Korea og skyldes bortfald af salg af visse produkter.

**Bruttomarginen** var 38,7% eller 120 basis point (b.p.) lavere end sidste år pga. problemerne i USA.

**Kapacitetsomkostningerne** faldt ca. 3% til 685 mio. DKK (705), og forsknings- og udviklingsomkostningerne udgør fortsat 7% af salget.

**Resultat af primær drift før goodwill-afskrivninger (EBITA)** udgjorde 298 mio. DKK (294). EBITA-marginen udgør 11,7% (11,7%). Indtjeningen i Nordamerika er bl.a. påvirket af 9 mio. DKK til fratrædelsesomkostninger samt den lave USD-kurs.

#### EBITA

Mio. DKK	04/05	03/04
Nordamerika	31	50
EBITA % af salg	3,8%	5,7%
Europa, Sydamerika & Asien	267	244
EBITA % af salg	15,5%	15,0%
Ingredienser	298	294
EBITA % af salg	11,7%	11,7%

**Afskrivning af goodwill** udgør 46 mio. DKK, hvilket er på niveau med sidste år.

**Resultat af primær drift (EBIT)** blev 252 mio. DKK (248).

#### **Balance**

Den investerede kapital blev reduceret med 51 mio. DKK fra 3.259 mio. DKK ultimo 2003/04 til 3.310 mio. DKK ved udgangen af 3. kvartal 2004/05.

#### **Fri sektorpengestrøm før finansielle poster**

udgjorde 161 mio. DKK (177) og er lavere end sidste år, især som følge af en mindre forøgelse af bruttoinvesteringerne i forhold til sidste år.

#### **Sektorpengestrøm før finansielle poster**

Mio. DKK	<b>04/05</b>	03/04
Overskud af primær drift	<b>252</b>	248
Afskrivninger	<b>174</b>	174
Forskydning i arbejdskapital, reguleringer mv.	<b>(78)</b>	(71)
<b>Sektorpengestrøm fra driften</b>	<b>348</b>	351
Bruttoinvesteringer*)	<b>(187)</b>	(174)
<b>Fri pengestrøm før finansielle poster</b>	<b>161</b>	177

\*) inkl. en andel af Chr. Hansen Holdings investeringer i sektoren

#### **FORVENTNINGER TIL 2004/05**

For regnskabsåret 2004/05 forventes fortsat en omsætning på 3.450 mio. DKK på baggrund af de nuværende valutakurser og en EBITA-margin på ca. 13,0%.

## Chr. Hansen Gruppen

### Regnskabspraksis

Den anvendte regnskabspraksis er uændret i forhold til den aflagte årsrapport for 2003/04.

### Resultatopgørelse

Resultat af primær drift er kommenteret under hver sektor.

### Resultat af primær drift (EBIT)

Mio. DKK	
Chr. Hansen	252
ALK-Abelló	68
Holding/elimineringer	12
Chr. Hansen Gruppen	332

**Nettofinansieringsomkostninger** androg 78 mio. DKK (92).

**Ordinært resultat før skat** udgjorde herefter 254 mio. DKK (150).

**Beregnet skat** af periodens ordinære resultat udgjorde 104 mio. DKK (77), svarende til 41% af ordinært resultat før skat. Skatten er påvirket positivt med 12 mio. DKK som følge af indregning af skatteværdien af tidligere års skattemæssige underskud i Tyskland.

Den fortsat relativt høje skattesats skyldes, at en væsentlig del af goodwillafskrivningerne ikke er fradragsberettigede, og at en forholdsmæssig stor del af Gruppens indtjening er placeret i lande med høj skattesats.

**Ekstraordinære indtægter efter skat** udgør 15 mio. DKK og vedrører regulering af det hensatte beløb efter indgåelse af forlig i Serbien-sagen.

**Chr. Hansen Gruppens resultat inkl. minoritetsinteresser** udgjorde herefter 150 mio. DKK (73), og Chr. Hansen Holding A/S' andel af årets resultat udgjorde 130 mio. DKK (47).

**Indtjening pr. aktie (EPS)** udgjorde 12,8 DKK (4,6).

### Balance

Den investerede kapital blev øget med 79 mio. DKK fra 4.138 mio. DKK ultimo 2003/04 til 4.217 mio. DKK ved udgangen af 3. kvartal 2004/05.

**Egenkapitalen** udgjorde 2.023 mio. DKK, svarende til 38% af balancesummen.

Den nettorentebærende gæld blev reduceret med 18 mio. DKK fra 2.293 mio. DKK ultimo 2003/04 til 2.275 mio. DKK ved udgangen af 3. kvartal 2004/05.

Ændringen i egenkapitalen kan specificeres som følger:

Mio. DKK	
Periodens resultat	130
Udbytte	-
Valutakursreguleringer	(3)
Sikring af fremtidige transaktioner	(6)
I alt	121

### Pengestrøm

Mio. DKK	04/05	03/04
Overskud af primær drift	332	242
Afskrivninger	230	221
Forskydning i arbejdskapital, reguleringer mv.	(85)	(47)
Betalte omkostninger, renter og skat	(200)	(194)
<b>Pengestrøm fra driften</b>	<b>277</b>	222
Investeringer	(219)	(198)
<b>Fri pengestrøm</b>	<b>58</b>	24

### Investeringer

Mio. DKK	04/05	03/04
Bruttoinvesteringer i:		
Chr. Hansen	187	174
ALK-Abelló	44	46
<b>Bruttoinvesteringer i alt</b>	<b>231</b>	220
Afgange mv.	(12)	(22)
<b>Investeringer</b>	<b>219</b>	198

## **Frasalg af Chr. Hansen Holding A/S' ingrediensvirksomhed Chr. Hansen**

Aftalen om salg af Chr. Hansen til PAI partners blev indgået den 29. april 2005. Aftalen er betinget af konkurrencemyndighedernes godkendelse, som forventes opnået i løbet af et par måneder. Salget af Chr. Hansen forventes at resultere i en ekstraordinær gevinst på ca. 4,2 mia. DKK til Chr. Hansen Holding efter skat og hensættelser til forpligtelser, garantier og salgsomkostninger.

Efter en sådan transaktion vil Chr. Hansen Holding A/S udelukkende bestå af datterselskabet ALK-Abelló A/S.

## **Finanskalender**

17. november 2005:  
Årsregnskabsmeddelelse 2004/05

13. december 2005:  
Ordinær generalforsamling

## **Analytikermøde**

Der afholdes analytikermøde i dag kl. 15.00 på selskabets adresse i Hørsholm.

Mødet webcastes på engelsk og kan følges på [www.chr-hansen.com](http://www.chr-hansen.com).

## **CHR. HANSEN GRUPPENS FORVENTNINGER TIL 2004/05**

**Forudsætninger.** Et rente- og valutakursniveau som gældende på nuværende tidspunkt.

**Salget** forventes fortsat at udgøre ca. 4,6 mia. DKK, svarende til en organisk vækst på ca. 6%.

**Ordinært resultat før skat.** Forventningerne til EBITA er kommenteret under sektorerne.

Gruppens ordinære resultat før skat forventes nu at udgøre 275-295 mio. DKK mod tidligere 240-260 mio. DKK som følge af de øgede forventninger i ALK-Abelló. Det forventede resultat skal reduceres med resultatet i Chr. Hansen for perioden fra aktieoverdragelsen til regnskabsårets afslutning.

Salget af Chr. Hansen forventes at påvirke resultatet efter skat positivt med ca. 4,2 mia. DKK.

## **Udtalelser om fremtidige forhold**

*Denne kvartalsrapport indeholder udtalelser vedrørende forventninger til den fremtidige udvikling, herunder især fremtidig omsætning og driftsresultat. Sådanne udsagn er usikre og forbundet med risici, idet mange faktorer, hvoraf en del vil være uden for Chr. Hansen Gruppens kontrol, kan medføre, at den faktiske udvikling afviger væsentligt fra de forventninger, som indeholdes i kvartalsrapporten. Sådanne faktorer omfatter bl.a. generelle økonomiske og retningsmæssige forhold, ændringer i valutakurser, efterspørgsel og konkurrencefaktorer.*

Hørsholm, den 5. juli 2005  
CHR. HANSEN HOLDING A/S

Jørgen Worning  
bestyrelsesformand

Erik Sørensen  
adm. direktør

**Fondsbørsmeddelelser udsendt i indeværende regnskabsår**

- Nr. 1 Tildeling af aktieoptioner til direktionen (8/9/04)
- Nr. 2 Finanskalender for regnskabsåret 2004/05 for Chr. Hansen Gruppen og Chr. Hansen Holding A/S (15/9/04)
- Nr. 3 Chr. Hansen Gruppen opjusterer forventningerne til resultatet for regnskabsåret 2003/04 baseret på ureviderede og foreløbige tal (4/10/04)
- Nr. 4 Dato for offentliggørelse af årsregnskabsmeddelelse 2003/04 samt invitation til analytikermøde i Chr. Hansen Gruppen (8/11/04)
- Nr. 5 Årsregnskabsmeddelelse for 2003/04 for Chr. Hansen Gruppen og Chr. Hansen Holding A/S (16/11/04)
- Nr. 6 Chr. Hansen Holding A/S undersøger mulighederne for salg af fødevaringrediens-sektoren (24/11/04)
- Nr. 7 Ordinær generalforsamling i Chr. Hansen Holding A/S (25/11/04)
- Nr. 8 Generalforsamlingsforløb i Chr. Hansen Holding A/S den 13. december 2004 (13/12/04)
- Nr. 9 Sikkerhed og klinisk effekt af tablet mod græspollenallergi yderligere dokumenteret i nyt studie (06/01/05)
- Nr. 10 Dato for offentliggørelse af 3 måneders rapport (Q1) 2004/05 samt invitation til analytikermøde i Chr. Hansen Gruppen (13/01/05)
- Nr. 11 3 måneders rapport (Q1) for 2004/05 for Chr. Hansen Gruppen (20/01/05)
- Nr. 12 Chr. Hansen Holding A/S indgår forlig i Serbien-sagen (15/02/05)
- Nr. 13 Dato for offentliggørelse af 6 måneders rapport (Q2) 2004/05 samt invitation til analytikermøde i Chr. Hansen Gruppen (19/04/05)
- Nr. 14 6 måneders rapport (Q2) for 2004/05 for Chr. Hansen Gruppen (27/04/05)
- Nr. 15 Chr. Hansen Holding A/S sælger sin fødevaringrediensvirksomhed til PAI partners for 8,2 mia. DKK (29/04/05)
- Nr. 16 Indkaldelse til ekstraordinær generalforsamling i Chr. Hansen Holding A/S (12/05/05)
- Nr. 17 ALK-Abelló A/S overtager det franske selskab Allerbio S.A. (27/05/05)
- Nr. 18 Forløb af ekstraordinær generalforsamling i Chr. Hansen Holding A/S den 31. maj 2005 (31/05/05)
- Nr. 19 Dato for offentliggørelse af 9 måneders rapport (Q3) 2004/05 samt invitation til analytikermøde i Chr. Hansen Gruppen (23/06/05)
- Nr. 20 ALK-Abelló A/S overtager aktiekapitalen i Allerbio S.A. (29/06/05)

Beløb i mio. DKK	Fuldt	ÅTD 2004/05	ÅTD 2003/04	31. aug. 2004
	udvandede nøgletal 2004/05			
<b>Resultatopgørelse</b>				
Nettoomsætning		<b>3.456</b>	3.313	
Resultat af primær drift før goodwillafskrivninger (EBITA)		<b>380</b>	290	
Resultat af primær drift (EBIT)		<b>332</b>	242	
Finansielle poster, netto		<b>(78)</b>	(92)	
Resultat af ordinær drift før skat		<b>254</b>	150	
Periodens resultat		<b>130</b>	47	
Resultat af primær drift før afskrivninger (EBITDA)		<b>562</b>	464	
Antal medarbejdere - gennemsnit		<b>3.688</b>	3.629	
<b>Balance</b>				
Aktiver i alt		<b>5.381</b>	5.118	5.251
Investeret kapital		<b>4.217</b>	4.108	4.138
Rentebærende gældsforpligtelser, netto		<b>2.275</b>	2.256	2.293
Egenkapital	<b>2.089</b>	<b>2.023</b>	1.870	1.902
<b>Pengestrømme og investeringer</b>				
Afskrivninger		<b>230</b>	222	
heraf goodwillafskrivninger		<b>48</b>	48	
Pengestrøm fra driften		<b>277</b>	222	
Pengestrøm fra investeringer		<b>(219)</b>	(198)	
Fri pengestrøm		<b>58</b>	24	
<b>Aktiedata</b>				
Udbytteprocent		<b>20</b>	20	20
Selskabskapital		<b>101</b>	101	101
Aktier i 1.000 stk. à 10 DKK	<b>10.323</b>	<b>10.128</b>	10.128	10.128
<b>Nøgletal</b>				
Overskudsgrad af primær drift før goodwillafskrivninger (EBITA)		<b>11,5</b>	8,8	8,6
Overskudsgrad af primær drift (EBIT)		<b>10,2</b>	7,3	7,2
Egenkapitalens andel	<b>38,8</b>	<b>37,6</b>	36,5	36,2
Indtjening pr. aktie før goodwillafskrivninger (EPSAA) - DKK	<b>17,2</b>	<b>17,5</b>	9,4	13,9
Indtjening pr. aktie (EPS) - DKK	<b>12,6</b>	<b>12,8</b>	4,6	7,5
Cash flow pr. aktie (CFPS) - DKK	<b>23,4</b>	<b>23,9</b>	19,5	30,0
Indre værdi pr. aktie - DKK	<b>202,3</b>	<b>199,7</b>	184,6	187,7
<b>Vækst</b>				
Nettoomsætning		<b>3.456</b>	3.313	
Stigning i %		<b>4</b>	2	
Stigningen sammensætter sig således:				
Organisk vækst		<b>6</b>	6	
Valuta		<b>(2)</b>	(5)	
Tilkøbte virksomheder		-	-	

Definitioner: se side 18

**Chr. Hansen Gruppen**

Q3 2003/04	Q3 2004/05	Note	Beløb i mio. DKK	2004/05	2003/04
1.124	<b>1.204</b>	1	<b>Nettoomsætning</b>	<b>3.456</b>	3.313
625	<b>657</b>		Vareforbrug og produktionsomkostninger	<b>1.867</b>	1.796
499	<b>547</b>		<b>Bruttoresultat</b>	<b>1.589</b>	1.517
110	<b>102</b>		Forsknings- og udviklingsomkostninger	<b>324</b>	333
200	<b>196</b>		Salgs- og markedsføringsomkostninger	<b>586</b>	569
102	<b>103</b>		Administrationsomkostninger	<b>325</b>	319
-	<b>7</b>		Andre driftsindtægter	<b>30</b>	3
-	<b>2</b>		Andre driftsomkostninger	<b>4</b>	9
87	<b>151</b>		<b>Resultat af primær drift før goodwillafskrivninger</b>	<b>380</b>	290
16	<b>17</b>		Afskrivning af goodwill	<b>48</b>	48
71	<b>134</b>		<b>Resultat af primær drift</b>	<b>332</b>	242
1	<b>5</b>		Renteindtægter og lignende indtægter	<b>20</b>	7
29	<b>25</b>		Renteomkostninger og lignende omkostninger	<b>98</b>	99
43	<b>114</b>		<b>Resultat af ordinær drift før skat</b>	<b>254</b>	150
16	<b>57</b>		Skat af ordinært resultat	<b>104</b>	77
27	<b>57</b>		<b>Ordinært resultat efter skat</b>	<b>150</b>	73
-	-		Ekstraordinære indtægter efter skat	<b>15</b>	-
27	<b>57</b>		<b>Periodens resultat inkl. minoritetsinteresser</b>	<b>165</b>	73
5	<b>11</b>		Minoritetsaktionærernes andel af tilknyttede virksomheders resultat	<b>35</b>	26
22	<b>46</b>		<b>Periodens resultat</b>	<b>130</b>	47
			Indtjening pr. aktie (EPS) - DKK	<b>12,8</b>	4,6

<b>Aktiver</b>	<b>Chr. Hansen Gruppen</b>		
Beløb i mio. DKK	<b>31. maj 2005</b>	31. aug. 2004	31. maj 2004
<b>Anlægsaktiver</b>			
<b>Immaterielle anlægsaktiver</b>			
Goodwill	<b>843</b>	897	909
Øvrige immaterielle anlægsaktiver	<b>151</b>	181	192
	<b>994</b>	1.078	1.101
<b>Materielle anlægsaktiver</b>			
Grunde og bygninger	<b>1.169</b>	1.152	1.117
Tekniske anlæg og maskiner	<b>597</b>	622	594
Andet driftsmateriel og inventar	<b>148</b>	148	146
Igangværende investeringer	<b>263</b>	184	156
	<b>2.177</b>	2.106	2.013
<b>Finansielle anlægsaktiver</b>			
Værdipapirer og tilgodehavender	<b>10</b>	11	10
Udskudt skat, aktiv	<b>134</b>	131	70
	<b>144</b>	142	80
<b>Anlægsaktiver i alt</b>	<b>3.315</b>	3.326	3.194
<b>Omsætningsaktiver</b>			
<b>Varebeholdninger</b>			
Råvarer og hjælpematerialer	<b>242</b>	214	217
Varer under fremstilling	<b>252</b>	218	237
Fremstillede varer og handelsvarer	<b>472</b>	507	481
	<b>966</b>	939	935
<b>Tilgodehavender</b>			
Tilgodehavender fra salg	<b>766</b>	748	698
Tilgodehavende skat	<b>19</b>	32	84
Andre tilgodehavender	<b>59</b>	58	63
Periodeafgrænsningsposter	<b>76</b>	25	28
	<b>920</b>	863	873
<b>Likvide beholdninger</b>	<b>180</b>	123	116
<b>Omsætningsaktiver i alt</b>	<b>2.066</b>	1.925	1.924
<b>Aktiver i alt</b>	<b>5.381</b>	5.251	5.118

<b>Passiver</b>	<b>Chr. Hansen Gruppen</b>		
Beløb i mio. DKK	<b>31. maj 2005</b>	31. aug. 2004	31. maj 2004
<b>Egenkapital</b>			
Selskabskapital	<b>101</b>	101	101
Sikring af fremtidige transaktioner	<b>(6)</b>	(6)	(1)
Andre reserver	<b>1.908</b>	1.787	1.750
Foreslået udbytte	<b>20</b>	20	20
<b>Egenkapital i alt</b>	<b>2.023</b>	1.902	1.870
<b>Minoritetsinteresser</b>	<b>52</b>	43	30
<b>Hensatte forpligtelser</b>			
Pensionsforpligtelser og lignende forpligtelser	<b>80</b>	68	71
Udskudt skat	<b>53</b>	74	51
Andre hensatte forpligtelser	<b>10</b>	69	62
<b>Hensatte forpligtelser i alt</b>	<b>143</b>	211	184
<b>Gældsforpligtelser</b>			
<b>Langfristede gældsforpligtelser</b>			
Prioritetsgæld	<b>319</b>	342	348
Bank- og finanslån	<b>1.540</b>	1.566	1.740
Anden gæld	<b>-</b>	1	-
	<b>1.859</b>	1.909	2.088
<b>Kortfristede gældsforpligtelser</b>			
Prioritetsgæld og andre langfristede gældsforpligtelser	<b>55</b>	56	44
Bank- og finanslån	<b>552</b>	462	250
Leverandører af varer og tjenesteydelser	<b>261</b>	290	224
Selskabsskat	<b>80</b>	41	63
Anden gæld	<b>308</b>	284	310
Periodeafgrænsningsposter	<b>48</b>	53	55
	<b>1.304</b>	1.186	946
<b>Gældsforpligtelser i alt</b>	<b>3.163</b>	3.095	3.034
<b>Passiver i alt</b>	<b>5.381</b>	5.251	5.118

		<b>Chr. Hansen Gruppen</b>	
Beløb i mio. DKK	Note	<b>2004/05</b>	2003/04
<b>Resultat af primær drift</b>		<b>332</b>	242
Reguleringer	A	<b>241</b>	221
Ændring i driftskapital	B	<b>(96)</b>	(47)
Betalte engangsomkostninger		<b>(39)</b>	-
Renteindbetalinger o.lign.		<b>20</b>	7
Renteudbetalinger o.lign.		<b>(99)</b>	(111)
Betalte skatter		<b>(82)</b>	(90)
<b>Pengestrøm fra driften</b>		<b>277</b>	222
Investeringer i immaterielle anlægsaktiver		<b>(2)</b>	(12)
Investeringer i materielle anlægsaktiver		<b>(229)</b>	(208)
Salg af materielle anlægsaktiver		<b>12</b>	22
Ændring i andre finansielle anlægsaktiver		<b>-</b>	-
<b>Pengestrøm fra investeringer</b>		<b>(219)</b>	(198)
<b>Fri pengestrøm</b>		<b>58</b>	24
Udbytte til Chr. Hansen Holding A/S' aktionærer		<b>(20)</b>	(20)
Ændring i finansielle forpligtelser		<b>49</b>	(23)
Minoritetsinteresser		<b>(28)</b>	(29)
<b>Pengestrøm fra finansiering</b>		<b>1</b>	(72)
<b>Periodens nettopengestrøm</b>		<b>59</b>	(48)
Likvide beholdninger 1. september		<b>123</b>	175
Urealiseret gevinst på valuta, som indgår i likvide beholdninger		<b>(2)</b>	(10)
Periodens nettopengestrøm		<b>59</b>	(49)
<b>Likvide beholdninger 31. maj</b>		<b>180</b>	116
<b>A Reguleringer</b>			
Af- og nedskrivninger		<b>230</b>	222
Avance ved salg af aktiver		<b>(2)</b>	-
Forskydning i hensættelser		<b>13</b>	(1)
<b>I alt</b>		<b>241</b>	221
<b>B Ændring i driftskapital</b>			
Varebeholdninger		<b>(22)</b>	(35)
Tilgodehavender		<b>(63)</b>	(38)
Leverandører af varer og tjenesteydelser		<b>(29)</b>	(34)
Anden gæld		<b>18</b>	60
<b>I alt</b>		<b>(96)</b>	(47)

Pengestrømsopgørelsen er korrigeret for valutakursreguleringer i de udenlandske tilknyttede virksomheder, og disse er således ikke indeholdt i pengestrømsopgørelsen. Dette medfører, at de enkelte tal i pengestrømsopgørelsen ikke kan udledes direkte af resultatopgørelsen og balancen.

<b>Chr. Hansen Gruppen</b>		
Beløb i mio. DKK	<b>2004/05</b>	2003/04
<b>1 Nettoomsætning</b>		
<b>Geografiske segmenter</b>		
Danmark	<b>49</b>	55
Europa (ekskl. Danmark)	<b>2.018</b>	1.856
Nordamerika	<b>905</b>	945
Øvrige markeder	<b>484</b>	457
<b>I alt</b>	<b>3.456</b>	3.313
<b>Sektorer</b>		
Ingredienssektoren	<b>2.543</b>	2.504
Allergisektoren	<b>913</b>	809
<b>I alt</b>	<b>3.456</b>	3.313
De geografiske segmentoplysninger er fordelt i henhold til kundernes lokation.		

<b>Chr. Hansen Gruppen</b>			
Beløb i mio. DKK	<b>31. maj 2005</b>	31. aug. 2004	31. maj 2004
<b>Selskabskapital</b>			
Kapital ved periodens begyndelse	<b>101</b>	101	101
<b>Kapital ved periodens slutning</b>	<b>101</b>	101	101
Selskabets beholdning af egne aktier udgør 14.118 stk.			
<b>Egenkapital</b>			
<b>Egenkapitalen har i perioden udviklet sig således:</b>			
Egenkapital ved periodens begyndelse	<b>1.902</b>	1.911	1.911
Udbytte til Chr. Hansen Holding A/S' aktionærer	-	(20)	-
Periodens resultat	<b>130</b>	76	47
Valutakursregulering af primo egenkapitalen i udenlandske dattervirksomheder	<b>(3)</b>	(60)	(87)
Sikring af fremtidige transaktioner, periodens bevægelse	<b>(6)</b>	(5)	(1)
<b>Egenkapital ved periodens udgang</b>	<b>2.023</b>	1.902	1.870

Beløb i mio. DKK	Ingredienser		Allergi		Holding/- elimineringer		I alt	
	2004/05	2003/04	2004/05	2003/04	2004/05	2003/04	2004/05	2003/04
<b>RESULTATOPGØRELSE</b>								
Nettoomsætning	2.543	2.504	913	809	-	-	3.456	3.313
Vareforbrug og produktionsomkostninger	(1.560)	(1.505)	(318)	(303)	11	12	(1.867)	(1.796)
<b>Bruttoresultat</b>	<b>983</b>	<b>999</b>	<b>595</b>	<b>506</b>	<b>11</b>	<b>12</b>	<b>1.589</b>	<b>1.517</b>
Forsknings- og udviklingsomkostninger	(177)	(179)	(163)	(169)	16	15	(324)	(333)
Kapacitetsomkostninger m.v.	(508)	(526)	(362)	(347)	(15)	(21)	(885)	(894)
<b>Resultat af primær drift før goodwillafskrivninger (EBITA)</b>	<b>298</b>	<b>294</b>	<b>70</b>	<b>(10)</b>	<b>12</b>	<b>6</b>	<b>380</b>	<b>290</b>
Afskrivning af goodwill	(46)	(46)	(2)	(2)	-	-	(48)	(48)
<b>Resultat af primær drift (EBIT)</b>	<b>252</b>	<b>248</b>	<b>68</b>	<b>(12)</b>	<b>12</b>	<b>6</b>	<b>332</b>	<b>242</b>
<b>Resultat af ordinær drift før skat</b>	<b>210</b>	<b>195</b>	<b>43</b>	<b>(32)</b>	<b>1</b>	<b>(13)</b>	<b>254</b>	<b>150</b>
<b>BALANCE</b>								
Immaterielle anlægsaktiver	900	989	94	112	-	-	994	1.101
Materielle anlægsaktiver	1.523	1.372	284	260	370	381	2.177	2.013
Finansielle anlægsaktiver	45	33	98	47	1	-	144	80
<b>Anlægsaktiver i alt</b>	<b>2.468</b>	<b>2.394</b>	<b>476</b>	<b>419</b>	<b>371</b>	<b>381</b>	<b>3.315</b>	<b>3.194</b>
Varebeholdninger	698	652	268	283	-	-	966	935
Tilgodehavender	688	633	198	173	34	67	920	873
Likvide beholdninger	80	54	99	62	1	-	180	116
<b>Omsætningsaktiver i alt</b>	<b>1.466</b>	<b>1.339</b>	<b>565</b>	<b>518</b>	<b>35</b>	<b>67</b>	<b>2.066</b>	<b>1.924</b>
<b>Aktiver i alt</b>	<b>3.934</b>	<b>3.733</b>	<b>1.041</b>	<b>937</b>	<b>406</b>	<b>448</b>	<b>5.381</b>	<b>5.118</b>
<b>Egenkapital</b>	<b>1.957</b>	<b>1.907</b>	<b>(362)</b>	<b>(295)</b>	<b>428</b>	<b>258</b>	<b>2.023</b>	<b>1.870</b>
<b>Minoritetsinteresser</b>	<b>26</b>	<b>13</b>	<b>26</b>	<b>17</b>	<b>-</b>	<b>-</b>	<b>52</b>	<b>30</b>
<b>Hensatte forpligtelser</b>	<b>73</b>	<b>62</b>	<b>64</b>	<b>48</b>	<b>6</b>	<b>74</b>	<b>143</b>	<b>184</b>
Langfristede gældsforpligtelser	1.050	989	42	79	767	1.020	1.859	2.088
Kortfristede gældsforpligtelser	828	762	1.271	1.088	(795)	(904)	1.304	946
<b>Gældsforpligtelser i alt</b>	<b>1.878</b>	<b>1.751</b>	<b>1.313</b>	<b>1.167</b>	<b>(28)</b>	<b>116</b>	<b>3.163</b>	<b>3.034</b>
<b>Passiver i alt</b>	<b>3.934</b>	<b>3.733</b>	<b>1.041</b>	<b>937</b>	<b>406</b>	<b>448</b>	<b>5.381</b>	<b>5.118</b>
<b>INVESTERING</b>								
Investeret kapital	3.310	3.177	522	569	385	362	4.217	4.108
Investeringer i anlægsaktiver	174	150	43	46	2	2	219	198
<b>GEOGRAFISKE SEGMENTER*</b>								
	Anlægsaktiver		Omsætningsaktiver		Aktiver i alt		Investeringer i alt	
	2005	2004	2005	2004	2005	2004	2005	2004
Danmark	1.970	1.951	860	857	2.830	2.808	79	65
Europa (ekskl. Danmark)	580	484	607	546	1.187	1.030	87	51
Nordamerika	676	690	402	375	1.078	1.065	37	69
Øvrige markeder	89	69	197	146	286	215	16	13
<b>I alt</b>	<b>3.315</b>	<b>3.194</b>	<b>2.066</b>	<b>1.924</b>	<b>5.381</b>	<b>5.118</b>	<b>219</b>	<b>198</b>

De geografiske segmentoplysninger er fordelt i henhold til aktivernes lokation.

\*) Omsætning er oplyst i note 1

Investeret kapital	<i>Immaterielle og materielle anlægsaktiver, varebeholdninger og tilgodehavender med fradrag af hensatte forpligtelser (ekskl. udskudt skat), leverandørgæld, andre gældsforpligtelser og minoritetsinteresser.</i>
Overskudsgrad af primær drift før goodwillafskrivninger (EBITA)	<i>Resultat af primær drift før goodwillafskrivninger x 100/Nettoomsætning</i>
Overskudsgrad af primær drift (EBIT)	<i>Resultat af primær drift x 100/Nettoomsætningen</i>
Egenkapitalens andel	<i>Egenkapital ultimo x 100/Passiver ultimo</i>
Indtjening pr. aktie før goodwillafskrivninger (EPSAA)	<i>Periodens resultat ekskl. ekstraordinære omkostninger tillagt afskrivning af goodwill/Gennemsnitligt antal aktier</i>
Indtjening pr. aktie (EPS)	<i>Periodens resultat ekskl. ekstraordinære omkostninger/Gennemsnitligt antal aktier</i>
Cash flow pr. aktie (CFPS)	<i>Pengestrømme fra driften ekskl. minoritetsandele/Gennemsnitligt antal aktier</i>
Price earningskvote (PE)	<i>Børskurs/Indtjening pr. aktie</i>
Indre værdi pr. aktie	<i>Egenkapital ultimo/Antal aktier ultimo</i>

EPS, CFPS, PE samt fuldt udvandede nøgletal er beregnet i overensstemmelse med Den Danske Finansanalytikerforenings 'Anbefalinger og nøgletal 1997'.

Ved beregning af fuldt udvandede nøgletal er effekten af udstedte aktieoptioner pr. 31. maj 2005 indregnet i henholdsvis egenkapital og antal aktier.